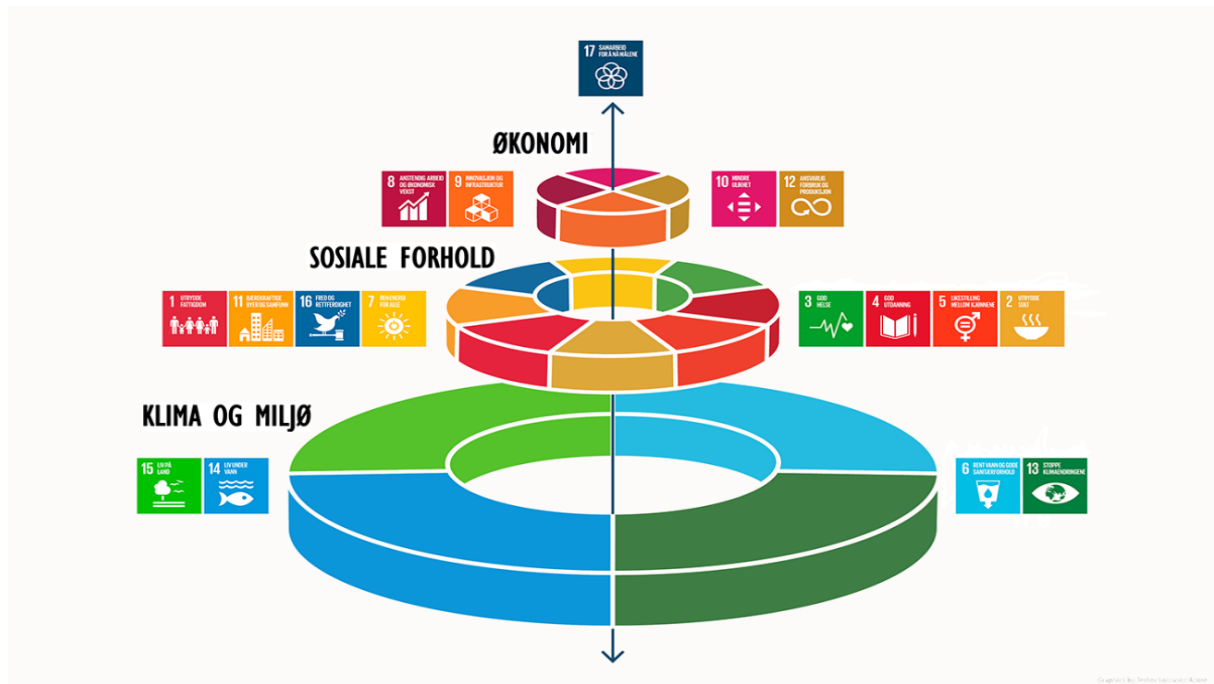


# PLANPROGRAM FOR REVIDERING AV KOMMUNEPLANENS SAMFUNNSDEL

Lillehammer 2021-2031



*Bærekraftig utvikling handler om å ta vare på behovene til mennesker som lever i dag, uten å ødelegge fremtidige generasjoners mulighet til å dekke sine behov. Bærekraftsmålene ser klima og miljø, sosiale forhold og økonomi i sammenheng. De tre bærekraftperspektivene henger sammen og er avhengig av hverandre. Figuren synliggjør at klima og miljø er grunnleggende for både sosiale forhold og økonomi.*

ENDELIG UTKAST SEPTEMBER 2020

## Alle kommuner skal ha en kommuneplan

I Plan- og bygningsloven (PBL) heter det at alle kommuner skal ha en kommuneplan som består av en samfunnsdel med handlingsplan og en arealdel. Samfunnsdelen beskriver langsiktige utfordringer, mål og strategier for kommunesamfunnet som helhet og for kommunen som organisasjon. Arealdelen beskriver hovedtrekkene i arealdisponeringen, og angir rammer og betingelser for hvilke nye tiltak og ny arealbruk som kan iverksettes.

Lillehammer kommunestyre vedtok kommuneplanens arealdel 2020-2023 (2030) i mars 2020. Samfunnsdelen er fra 2014, og kommunestyret har allerede vedtatt at denne skal revideres med utgangspunkt i FNs bærekraftsmål (sak 1/2020).

Loven sier at samfunnsdelen skal ta stilling til langsiktige utfordringer, mål og strategier for kommunesamfunnet som helhet og kommunen som organisasjon. Den bør inneholde en beskrivelse og vurdering av alternative strategier for utviklingen i kommunen. Samfunnsdelen skal være grunnlag for sektorenes planer og virksomhet. Den skal gi retningslinjer for hvordan kommunens egne mål og strategier skal gjennomføres i den kommunale virksomheten og gjennom medvirkning fra andre offentlige organer og private.

## Hva er et planprogram?

For alle overordnede planer skal det utarbeides og vedtas et planprogram som grunnlag for planarbeidet.

Planprogrammet skal gjøre rede for formålet med planarbeidet, planprosessen med frister og deltakere, opplegget for medvirkning, spesielt i forhold til grupper som antas å bli særlig berørt, hvilke alternativer som vil bli vurdert og behovet for utredninger. Forslag til planprogram sendes på høring og legges ut til offentlig ettersyn samtidig med varsling av planoppstart. Endelig planprogram fastsettes av kommunestyret etter at det har vært lagt ut til offentlig ettersyn i minst seks uker.

## Formålet med planarbeidet

Formålet med planarbeidet er å revidere den gjeldende samfunnsdelen fra 2014, slik at den blir et egnet verktøy for Lillehammer kommune til å bidra til å oppfylle FNs bærekraftsmål.

FNs bærekraftsmål er verdens felles arbeidsplan for å utrydde fattigdom, bekjempe ulikhet og stoppe klimaendringene innen 2030. De 17 hovedmålene og 169 delmålene ble vedtatt i FN i 2015. For å lykkes i nå målet, må alle aktører på alle samfunnsarenaer samarbeide, det være seg internasjonale organisasjoner, nasjonale, regionale og lokale myndigheter, interesseorganisasjoner og privat næringsliv. Regjeringen har bestemt at FNs 17 bærekraftsmål, som Norge har sluttet seg til, skal være det politiske hovedsporet for å ta tak i vår tids største utfordringer, også i Norge. Det er derfor viktig at bærekraftsmålene blir en del av grunnlaget for samfunns- og arealplanleggingen i kommunal sektor, noe som klart framgår av dokumentet «Nasjonale forventninger til regional og kommunal planlegging 2019–2023». Det er varslet en ny nasjonal handlingsplan for bærekraftsmålene. Den skal legges fram som en stortingsmelding våren 2021.

En viktig del av arbeidet med samfunnsdelen vil være å sortere og prioritere bærekraftsmålene, slik at kommunens og lokalsamfunnets innsats blir optimal og knappe ressurser utnyttes best mulig. Denne prioriteringen må bygges på de virkemidlene som kommunen rår over, og de synergier som kan oppnås gjennom samarbeid med andre samfunnsaktører. Administrasjonens gjennomgang av kommunens virkemidler i forhold til de 179 delmålene er gjengitt i et eget vedlegg.

Det gjenstår i overkant av 10 år før målene skal være oppfylt. Dette tilsvarer inneværende kommune- styreperiode samt (nesten) to til. Planperioden for kommuneplanens samfunnsdel er derfor satt fra 2021 til 2031, som dekker dette tidsrommet. Det kan være hensiktsmessig å se på prioriteringen av bærekraftsmålene over hele planperioden.

Den gjeldende samfunnsdelen er temabasert og oppdelt i samfunnsområder. For hvert område er det angitt mål (hvordan vi vil ha det), hvordan vi skal nå dem og hvordan vi kan måle måloppnåelse (slik ser vi om vi er på rett veg). Planen har fungert godt som styringsverktøy og er kort og poengtert. Det er utarbeidet en status- melding der man har kartlagt måloppnåelse så langt. Det bør vurderes om man kan viderefører noe av strukturen i gjeldende samfunnsdel og koble den sammen med bærekraftsmålene, framfor å starte helt på nytt.

#### Politikkområder i gjeldende samfunnsdel

Bygge, bo og leve  
Oppvekst og utdanning  
Helse og omsorg  
Kultur og idrett  
By- og næringsutvikling  
Samferdsel og transport  
Klima og miljø  
Samfunnssikkerhet og beredskap

### Forslag til planprosess

Arbeidet med å revidere kommuneplanens samfunnsdel gjennomføres og sluttføres i løpet av våren 2021. Dette er en liten utsettelse i forhold til den opprinnelige tidsplanen, som ble omtalt i kommunestyresak 1/2020 og som hadde endelig vedtak i årsskiftet 2020/2021 som mål. Framdriftsplanen bygger på at koronatiltakene kommer til å vare hele høsten og et stykke ut i 2021, og at det vil være begrensninger på hvor mange som kan møtes og avstandskrav i hele perioden. Når det gjelder arbeidsmøter i kommunestyret foreslås det å erstatte disse med arbeidsmøter i utvalgene og oppsummering i kommunestyret i plenum. Det foreslås to slike runder, en i oktober/november (tilpasses budsjettarbeidet) for å legge premissene, og en i januar/februar for å forberede hørings- utkast.

Planprosessen foreslås gjennomført som en åpen og inkluderende prosess, i samsvar med inten- sjonene i plan- og bygningsloven. Ulike faser i planprosessen kan illustreres som følger:

	2020						2021						
	j	j	a	s	o	n	d	j	f	m	a	m	j
<b>Planprogram (plan for planleggingen)</b>													
Offentlig ettersyn og vedtak													
<b>Planarbeidet (samfunnsdel)</b>													
Utvalgene – innspill og ideer													
Kommunestyret – oppsummere innspill/ideer													
Innbyggerinvolvering og samskaping													
Utvalgene - prioriteringer og konklusjoner													
Kommunestyret – oppsummere konklusjoner													
Offentlig ettersyn													
Kommunestyret vedtar ny plan													

### Deltakere og medvirkning

Koronakrisen påvirker også tradisjonelle arenaer for innbyggermedvirkning. Krav til listeføring og avstand gjør det blant annet vanskeligere å avholde åpne møter. I noen grad vil vi erstatte møtene med digitale arenaer, men vi må også legge til rette arenaer for innbyggere som ikke kan eller vil

delta digitalt. En måte å gjøre dette på er å oppfordre lag og foreninger til å lage «småmøter» om et eller flere bærekraftsmål. Når det gjelder involvering av barn og unge arbeides det med å lage en innspillsmal knyttet til det undervisningsopplegget som FN-sambandet tilbyr skolene om bærekraftsmålene.

### Samfunnet

Et viktig formål med ny samfunnsdel, er at den skal være et fundament for samarbeid med andre samfunnsaktører om samfunnsutvikling. Det vil legge føringer for prosessen fram mot ny plan. Prosessen skal være åpen for alle som ønsker å bidra aktivt. Arbeidet med ulike tema må også legges opp på en slik måte at ulike samfunnsaktører gis reell mulighet for medvirkning - og også opplever at deres bidrag er ønsket.

### Innbyggere, lag og foreninger

Kommuneplanens samfunnsdel gjelder alle. Å nå og høre innbyggerne har derfor høy prioritet. Lag og foreninger og andre steder der innbyggerne møtes er viktige arenaer i denne sammenheng.

Blant annet for å sikre gode innspill til samfunnsdelen, vil politisk ledelse ta i bruk et nytt verktøy, PostLocal. Dette er en app som innbyggerne kan laste ned, der man kan se og besvare korte, konkrete og dagsaktuelle spørsmål som oppdateres jevnlig. Svarene går direkte til ordfører. Det er ikke mulig å spore hvem som har svart på spørsmålene eller hva de har svart. Appen kan lastes ned der man vanligvis laster ned apper.

### Folkevalgte

Det er kommunestyret som «eier» kommuneplanens samfunnsdel. Dette innebærer at det er kommunestyret som vedtar å sette i gang arbeidet med planen, vedtar hva som skal legges ut på høring og vedtar den endelige planen. Av praktiske årsaker kan det være hensiktsmessig at mye av arbeidet med planen skjer i utvalgene.

### Kommuneadministrasjonen

Kommuneplanens samfunnsdel skal være grunnlag for sektorenes planer og virksomhet. Den skal gi retningslinjer for hvordan kommunens egne mål og strategier skal gjennomføres. Kommuneplanens samfunnsdel vil dermed være en viktig arena for samordning av sektorenes utfordringer og prioriteringer. Revisjon av samfunnsdelen vil primært involvere ledere.

### Organisering av arbeidet

Arbeidet organiseres som et prosjekt i linjeorganisasjonen. Kommunestyret er prosjekteier. Ordfører og rådmann utgjør styringsgruppen. Det etableres en egen gruppe (prosjektgruppe/sekretariat) på 5-10 personer med faglig og praktisk plankompetanse til å lede planrevisjonen. Sammensetningen og antall tilpasses behov og ulike faser i planarbeidet.

### Alternativer

Kommuneplanens samfunnsdel er en plan for Lillehammersamfunnet i en normalsituasjon. Større avvik og reaksjonene på slike er et tema i kommunens overordnede ROS-analyse (vedtatt i 2019).

Samtidig er det klart at det klimarisikoutvalget (NOU2018:17) peker på noen scenarier som er mulige, gitt at man ikke klarer - eller kommer for sent i gang med - å redusere klimautslippene. Disse kan også få konsekvenser for norske kommuner. Dette gjelder ikke så mye klimaendringene lokalt (som kan være alvorlige nok), men at tørke og mangel på vann kan gjøre store landområder ubeboelige og drive mange mennesker på vandring.

Et annet scenario som kan være aktuelt å vurdere, er økt aldring, altså en økning av andelen eldre i befolkningen. Dette kan være en del av den nasjonale trenden som handler om at kvinner får færre barn, eller lokalt at tilflyttingen stopper opp.

Det er ikke hensiktsmessig å utarbeide alternative planer for ulike scenarier, men det bør gjøres en begrenset risikovurdering for sentrale forutsetninger i planen.

## Utredninger

Det er ikke planlagt å bestille eksterne utredninger. I den grad det skulle bli aktuelt og ikke kan dekkes innenfor gjeldende rammer og fullmakter, må det utarbeides en egen bevilgningssak.

## Bakgrunn og rammebetingelser

### Befolkningsutvikling

SSB publiserte nye befolkningsprognoser i juni 2020. Disse ligger noe lavere enn tidligere prognoser, blant annet på grunn av redusert fruktbarhet (kvinner får færre barn) og lavere arbeidsinnvandring. Lillehammer har oftest lagt hovedalternativet (MMMM) til grunn i sine planer, noe som vanligvis har stemt godt med faktisk befolkningsutvikling.

Innlandet fylkeskommune har ved flere anledninger lagt til grunn det lave vekstalternativet i sine framskrivninger. Dette kan være riktig for fylket som helhet, men for Lillehammer og de andre bykommunene er tendensen fortsatt vekst, selv om den i all hovedsak skyldes tilflytting. Det anbefales derfor å videreføre MMMM-alternativet som hovedalternativ.

### Innlandsstrategien

Innlandet fylkeskommune har sendt sitt utkast til planstrategi – Innlandsstrategien – på høring. Satsingsområdene er foreslått å være innbyggere, innovasjon, inkludering og infrastruktur. Det pekes også på en lang rekke globale trender som også er en drivkraft for endringene som skjer i Innlandet, og der Innlandet også må bidra med løsninger på mange av verdens utfordringer. Dette gjelder blant annet klimaendringer, globalisering, teknologiutvikling, urbanisering, aldrende befolkning og ressursknapphet.

### Nasjonale forventninger til regional og kommunal planlegging

Forventningsdokumentet vedtas av regjeringen hvert fjerde år, sist i mai 2019. De nasjonale forventningene skal følges opp i fylkeskommunenes og kommunenes arbeid med planstrategier og planer, og legges til grunn for statlige myndigheters medvirkning i planleggingen. Forventningene synliggjør mål, oppgaver og interesser som regjeringen forventer at fylkeskommunene og kommunene legger vekt på for å bidra til nasjonal politikk. Regjeringen har bestemt at FNs bærekraftsmål skal være det politiske hovedsporet for å ta tak i vår tids største utfordringer og forutsetter at kommunene bygger sine planer på FNs bærekraftsmål.

### Kommunens egen planstrategi

Planstrategi for Lillehammer kommune 2020-2023 er samordnet med planprogrammet og kommer til endelig politisk behandling i samme formannskap og kommunestyre.