

Detaljregulering for skysstasjonsområdet

Konsekvensutredning av byform og landskap

Dato: 04.04.2024



Oppsummering

Konsekvensutredningen er en del av utredningene for detaljregulering for skysstasjonsområdet i Lillehammer. Konsekvensutredningen følger opp vedtatt planprogram.

Planområdet omfatter skysstasjonen og kvartalene mellom Jernbanegata, Kirkegata og forlengelsen av Wieses gate, samt Jernbanetorget og krysset med Mesnadalsvegen og pendlerparkeringen på vestsiden av jernbanestasjonen.

Basert på plan- og influensområdets karakter, er influensområdet delt inn i 4 delområder etter samlet og enhetlig preg som skiller dem fra omgivelsene. Landskapets former, landskapsrom, arealbruk, siktlinjer, byform og arkitektur er viktige parametere for inndelingen:

Delområde 1: Kvartalsbyen

Delområde 2: Sorgendal

Delområde 3: Øst for sentrum

Delområde 4: Vest for Sorgendal

For temaet byform og landskap skal det utredes tre utredningsalternativer; Planforslaget, Alternativ 4-6 etasjer, Nullalternativet.

En utbygging i tråd med planforslaget vil medføre at historiske linjer forsterkes, siktlinjer opprettholdes og ny bebyggelse forholder seg til kvartalsstrukturen. Sammenliknet med nullalternativet medfører planforslaget økte byggehøyder, men det gir samtidig mulighet for å trekke bebyggelsen ned til bussterminalen og gi en bebyggelsesfasade mot jernbanestasjonen, samt en formgivning som jevner ut variasjonen av byggehøyder i Kirkegata med gradvis opptrapping i høyde fra sør til nord. Det styrker bylandskapet og gir et nytt byrom til byen, sammenliknet med nullalternativet som ikke gir rom for å endre preget av større støttemurer og store høydeforskjeller mellom sentrumsgatene oppe på platået og bussterminalen. Planforslaget vil styrke Skysstasjonen som møtested, gi ny aktivitet til området og gi en ny stedsmarkør i byen, i tillegg vil bebyggelsen forsterke og fremheve Gutua og bruk av denne byaksen.

Sammenliknet med nullalternativet har planforslaget betydelig positiv konsekvens i delområde 1, ubetydelig konsekvens i delområde 3 og stor positiv konsekvens i både delområde 2 og 4. Sammenliknet med alternativ 4-6 etasjer har planforslaget lik eller mer positiv konsekvens i alle de fire delområdene, forskjellen i konsekvens er størst i delområde 4. Samlet konsekvensvurdering for temaet byform og landskap vurderes til å være betydelig positiv.

Innholdsfortegnelse

Oppsummering	2
Innholdsfortegnelse	3
Metode og kunnskapsgrunnlag for konsekvensutredningen	4
Kunnskapsgrunnlaget	4
Usikkerhet ved kunnskapsgrunnlaget	4
Metode	4
Beskrivelse av planforslaget (tiltaket)	7
Alternativer	8
Nullalternativet	8
Influensområdet	9
Avgrensning mot andre fagtema	9
Krav i planprogrammet	9
Byform og landskap	9
Delområder	10
Beskrivelse av byform og landskap i plan- og influensområdet	11
Landskapstype / overordnet landskapsanalyse	11
Verdivurdering	12
Verdikart	15
Vurdering av påvirkning	15
Delområde 1: Kvartalsbyen	16
Delområde 2: Sorgendal	26
Delområde 3: Øst for sentrum	29
Delområde 4: Vest for sentrum	32
Konsekvensvurdering	37
Konsekvensgrad for delområder	37
Samlet konsekvensvurdering	39

Kunnskapsgrunnlag og metode for konsekvensutredningen

Kunnskapsgrunnlaget

Denne utredningen er basert på følgende kunnskapsgrunnlag:

- Beskrivelser
 - Illustrasjonsprosjekt
 - 3D-modell av illustrasjonsprosjektet
 - Tekniske planer
- Dokumenter
 - Kulturmiljøanalyse (DIVE-analyse) Lillehammer, 2018, Norsk institutt for kulturminneforskning (NiKU)
 - NIBIO – beskrivelse av landskapsregion
 - Artsdatabankens NiN Landskap
 - Kommunedelplan Lillehammer sentrum (Byplanen)
 - Områdeprogram Sentrum vest
 - Byromsanalyse & Bylivsstrategi for Lillehammer, Studio Oslo Landskapsarkitekter, 2017
- Kartdata
 - NIBIO – inndeling i landskapsregioner og underregioner
 - Artsdatabankens NiN Landskap
 - Kilden, NIBIO
 - Naturbase, Miljødirektoratet
- Befaringer januar 2022, august 2022, november 2022 og september 2023

Usikkerhet ved kunnskapsgrunnlaget

Det er vurdert at det ikke knytter seg usikkerhet til kunnskapsgrunnlaget som vil ha innvirkning på vurderingene.

Metode

Utredningen bygger på metodikken for konsekvensutredning av landskap beskrevet i Miljødirektoratets veileder M-1941.

Verdivurdering

Når tiltaksområdet er delt inn i delområder og landskapskarakteren for hvert delområde er fastsatt, vurderes de ulike delområdenes verdi ved å se på delområdenes kvaliteter i sin helhet, med utgangspunkt i

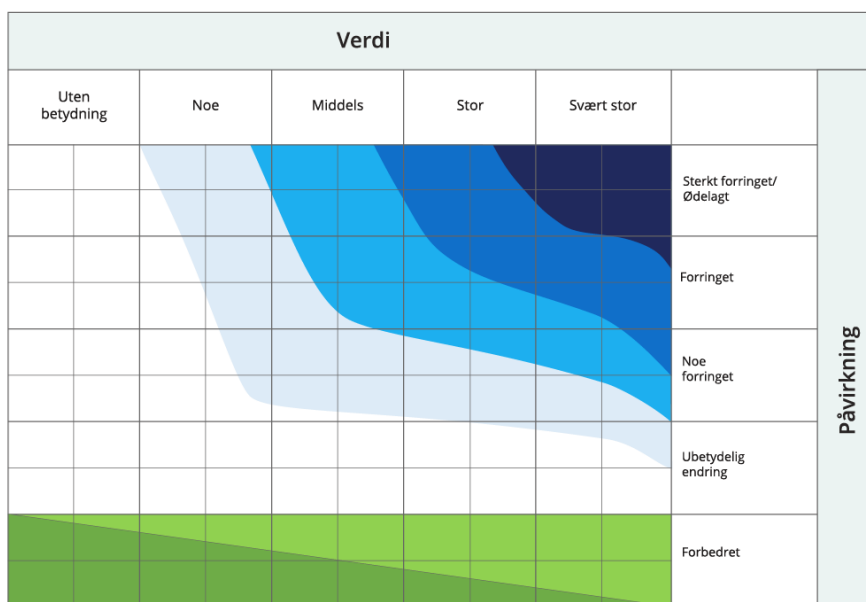
landskapskarakteren. I tillegg til å angi hvilken verdikategori (ubetydelig, noe, middels, stor og svært stor) et delområde faller inn under, vises også plassering innenfor den samlede verdikategorien ved en pil på en skala.

Påvirkningsvurdering

Planforslagets/tiltakets påvirkning betyr hvilke endringer tiltaket vil medføre på det berørte delområdet. Påvirkning vurderes for den ferdig utbygde situasjonen. Skalaen for påvirkning er inndelt i fem trinn og går fra sterkt forringet til forbedret. Vurdering av påvirkning gjøres i forhold til nullalternativet. På skalaen for påvirkningsvurdering er det «ubetydelig endring» som utgjør 0-punktet på skalaen.

Konsekvensvurdering

Vurdering av konsekvenser gjøres for hvert delområde med utgangspunkt i verdi og påvirkning, og fastsettning av konsekvens gjøres ved hjelp av konsekvensviften.



Figur 1 Konsekvensviften. Konsekvensen for hvert delområde framkommer ved å sammenholde verdi (x-aksen) med påvirkning (y-aksen). De to skalaene er glidende.

Skala	Forklaring
Svært alvorlig konsekvens ---	Den mest alvorlige konsekvensen som kan oppnås for delområdet. Brukes kun for delområder med stor eller svært stor verdi.
Alvorlig konsekvens --	Alvorlig konsekvens for delområdet.
Middels konsekvens -	Middels konsekvens for delområdet.
Noe konsekvens .	Noe konsekvens for delområdet.
Ubetydelig konsekvens 0	Ingen eller ubetydelig konsekvens for delområdet.
Noe/betydelig positiv konsekvens + / ++	Forbedring (+) eller betydelig forbedring (++)
Stor/svært stor positiv konsekvens +++ / ++++	Stor forbedring (+++) eller svært stor forbedring (+++). Brukes i hovedsak der områder med ubetydelig eller noe verdi får en svært stor verdiøkning som følge av tiltaket.

Figur 2 Forklaring på fargene i konsekvensviften for delområder.

Alle konsekvensvurderinger begrunnes og det gis en vurdering av usikkerheten. Den samlede konsekvensen for hvert alternativ vurderes ved å sammenstille alle konsekvensgradene for de ulike delområdene. Sammenstilt konsekvens skal begrunnes og vurderes ut fra hva som best representerer alternativet.

Konsekvensgrad	Kriterier for samlet vurdering
Kritisk negativ konsekvens	Tiltaket medfører kritisk skade på landskapet innenfor influensområdet. Brukes kun for områder med registreringskategorier som er gitt stor eller svært stor verdi. <ul style="list-style-type: none"> Overvekt av delområder med konsekvensgrad svært alvorlig konsekvens (4 minus)
Svært stor negativ konsekvens	Tiltaket medfører forringelse eller ødeleggelse av nasjonalt viktig landskap. Brukes kun for områder med registreringskategorier som er gitt stor eller svært stor verdi. <ul style="list-style-type: none"> Overvekt av delområder med konsekvensgrad alvorlig konsekvens (3 minus). Flere delområder har konsekvensgrad svært alvorlig (4 minus)
Stor negativ konsekvens	Tiltaket medfører stor konsekvens for landskapet innenfor influensområdet. <ul style="list-style-type: none"> Overvekt av delområder med konsekvensgrad middels (2 minus) Flere delområder med konsekvensgrad alvorlig (3 minus) Ett delområde kan ha konsekvensgrad svært alvorlig
Middels negativ konsekvens	Tiltaket medfører middels konsekvens for landskapet innenfor influensområdet <ul style="list-style-type: none"> Overvekt av delområder har konsekvensgrad noe konsekvens (1 minus). Flere delområder har konsekvensgrad middels (2 minus) Ett delområde kan ha konsekvensgrad alvorlig (3 minus) Ingen delområder er gitt svært alvorlig konsekvensgrad.
Noe negativ konsekvens	Tiltaket medfører noe konsekvens for landskapet innenfor influensområdet. Lite konflikt med landskap utenfor influensområdet. <ul style="list-style-type: none"> Delområder har lave konsekvensgrader Overvekt av konsekvensgrad noe konsekvens (1 minus) og ubetydelig konsekvens (0). Maks ett delområde kan ha konsekvensgrad middels (2 minus) Ingen delområder er gitt konsekvensgrad svært alvorlig (4 minus) eller alvorlig (3 minus).
Ubetydelig konsekvens	Tiltaket vil ikke medføre vesentlige endringer for landskapet i 0-alternativet. <ul style="list-style-type: none"> Overvekt av ubetydelig konsekvens (0) Ett delområder kan inneholde konsekvensgrad noe konsekvens (1 minus) Ingen delområder er gitt svært alvorlig (4 minus), alvorlig (3 minus) eller middels (2 minus) konsekvensgrad.
Positiv konsekvens	Benyttes i områder som er gitt ubetydelig eller noe verdi som får noe eller middels verdiøkning som følge av tiltaket. Tiltaket/alternativet er en forbedring for landskapet i forhold til 0-alternativet. <ul style="list-style-type: none"> Overvekt av delområder med positiv konsekvensgrad (1 eller 2 pluss) Kan kun inneholde delområder med noe negativ konsekvensgrad Delområder med noe negativ konsekvensgrad (1 minus) oppveies klart av områdene med positiv konsekvensgrad.
Stor positiv konsekvens	Benyttes i områder som er gitt ubetydelig eller noe verdi som får en svært stor verdiøkning som følge av tiltaket. Stor forbedring for landskapet i forhold til 0-alternativet. <ul style="list-style-type: none"> Overvekt av delområder med svært stor miljøforbedring (4 pluss). Overvekt av delområder med svært positiv konsekvensgrad. Kan kun inneholde delområder med lav negativ konsekvensgrad, delområder med negative konsekvensgrad oppveies klart av områdene med positiv konsekvensgrad.

Figur 3 Tabellen viser kriterier for vurdering av samlet konsekvens for landskap.

De ulike alternativene gis også en vurdering/rangering der det tydeliggjøres hvordan alternativene vurderes opp mot hverandre.

Beskrivelse av planforslaget (tiltaket)

Planområdet ligger sentralt i Lillehammer sentrum. Forslagstiller for planen er Bane NOR eiendom AS og Lillehammer kommunale eiendomsselskap AS.

Planområdet omfatter skysstasjonen og kvartalene mellom Jernbanegata, Kirkegata og forlengelsen av Wieses gate, samt Jernbanetorget og krysset med Mesnadalsvegen og pendlerparkeringen på vestsiden av jernbanestasjonen.



Figur 4 Planområdet ligger sentralt i Lillehammer sentrum og omfatter bussterminalen, pendlerparkeringen og kvartalene mellom Jernbanegata, Kirkegata og Wieses gate.

Planforslaget skal legge til rette for konsentrert bymessig utvikling med høy utnyttelse, et innhold som støtter opp om knutepunktet Lillehammer skysstasjon og binder dette til byveven i Lillehammer sentrum, og en utvikling av skysstasjonen som bygger opp om den som et regionalt og effektivt kollektivknutepunkt.

Alternativer

For temaet byform og landskap skal det utredes tre utredningsalternativer; Planforslaget, Alternativ 4-6 etasjer, Nullalternativet.

Planforslaget

Planforslaget innebærer at dagens bussterminal bygges om til en gateterminal og at det reguleres et utbyggingsområde mellom eksisterende bebyggelse langs Kirkegata og den nye gateterminalen. Utbyggingsområdet kan bebygges med totalt cirka 18.800 m² BRA til sentrumsformål (kontor, forretning, offentlig og privat tjenesteyting og hotell), i kvartalsstruktur. Den nye bebyggelsen er planlagt lagt i byggegrense mot Jernbanegata, Jernbanetorget (gateterminalen) og Wieses gate. Det etableres et allment tilgjengelig byrom mellom ny bebyggelse og eksisterende bebyggelse. Bygningenes høyder trappes ned fra kote cirka 209 i nord (tilsvarende totalt 7 etasjer inkl. base) til kote cirka 198,5 i sør (tilsvarende totalt 4 etasjer inkl. base). Bebyggelsen trappes også med fallet i Jernbanegata. Planforslaget innebærer at Kirkegata 62-70 bevares, bakgårdsbygninger i Kirkegata 66 rives og Jernbanegata 2 og 4 rives. Gjennom kvartalet blir det en åpen allment tilgjengelig passasje i Gutua, som trekkes helt ned til gateterminalen med trapper og rampe.

Alternativ 4-6 etasjer

Planprogrammet krever at det skal utredes et tredje alternativ i tillegg til planforslaget og nullalternativet; Alternativ 4-6 etasjer. Det er forutsatt at det i alternativet kan bebygges med totalt cirka 18.800 m² BRA til sentrumsformål (kontor, forretning, offentlig og privat tjenesteyting og hotell), i kvartalsstruktur, det vil si tilsvarende som planforslaget. Utredningsalternativet og planforslaget er like når det gjelder hvilke bygninger som bevares. Med utgangspunkt i dette er det benyttet bebyggelse med høyde totalt 5-6 etasjer inkl. base, som gir sammenlignbar utnyttelse (ca. 18.800 m²).

Nullalternativet (Dagens situasjon)

Nullalternativet er dagens situasjon med forventet utvikling og inkluderer vedtatte reguleringsplaner og kommunedelplan for Lillehammer sentrum (byplanen).

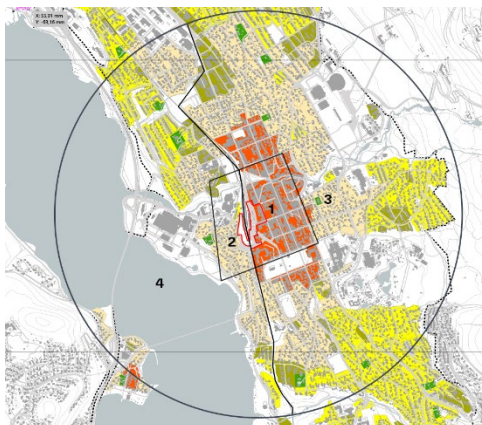
Byplanen har krav til utarbeidelse av reguleringsplan for søknadspliktige tiltak i alle områder avsatt til fremtidig bebyggelse og anlegg (Byplanens bestemmelser pkt 1.2.1). Det innebærer at det er plankrav for alt areal som i dag er skystasjonen/bussterminalen. For disse arealene legges derfor dagens situasjon til grunn i nullalternativet.

For den delen av planområdet som er avsatt til sentrumsformål (nåværende) gjelder Byplanen og reguleringsplan for Lillehammer sentrum. Hensikten med arealformålene i reguleringsplanen og sentrumsplanen er den samme, slik at reguleringsplanen er gjeldende.

Reguleringsplanen gir rom for at kvartal 78 utvikles med forretning og kontor, med lokaler til sosiale formål, kulturelle formål, småindustri og verksteder. Boliger i begrenset omfang med leiligheter mindre enn 80 m² som ikke overskrider 10 % av bebyggelsens samlede gulvareal over gateplan kan tillates. Nordre del av kvartalet skal ha innkjøring fra Wieses gate og søndre del av kvartalet skal ha innkjøring fra Jernbanegata. Maksimal BYA = 70 %, med maksimal gesimshøyde 7,5 m og maksimal mønehøyde 10,5 m mindre enn 18 meter fra Kirkegata og Jernbanegata og maksimal gesimshøyde 11,5 meter og mønehøyde 14,5 meter i

resten av kvartalet. Våningshusene i Kirkegata 64 og 66, samt bakgårdsfløyen i Kirkegata 68 er regulert til bevaring, med hensynssoner i bakgårdene. Samlet for feltet K78 er det tilgjengelig utbyggingsareal på ca. 1240 m² BYA innenfor kvartalet, som kan plasseres innenfor byggegrensene mot Wieses gate/Jernbanetorget og mot Jernbanetorget/Gutua.

Influensområdet



Influensområdet defineres som det området der landskapet (byen og omgivelsene) kan bli påvirket av tiltakene i planen. Skysstasjonsområdet ligger eksponert mot Lågen og har stor synlighet på avstand på grunn av høydeforskjellene i terrenget. Fra øst er synligheten noe mindre på grunn av terreng, vegetasjon og bygninger som skjermer.

I denne utredningen er følgende influensområde lagt til grunn:

- Fjernvirkning: 1,5 kilometer fra utbyggingsområdet. Ut over denne avstanden vil tiltakene være vanskelige å oppfatte. De vil være synlige, men ikke framtrepende.
- Virkning i byen: 400 meter fra utbyggingsområdet.

Avgrensning mot andre fagtema

Byform og landskap avgrenses til de visuelle kvalitetene i omgivelsene. Temaet har nær tilknytning til temene kulturminner og kulturmiljø og byrom, byliv, møteplasser og sammenhenger.

Krav i planprogrammet

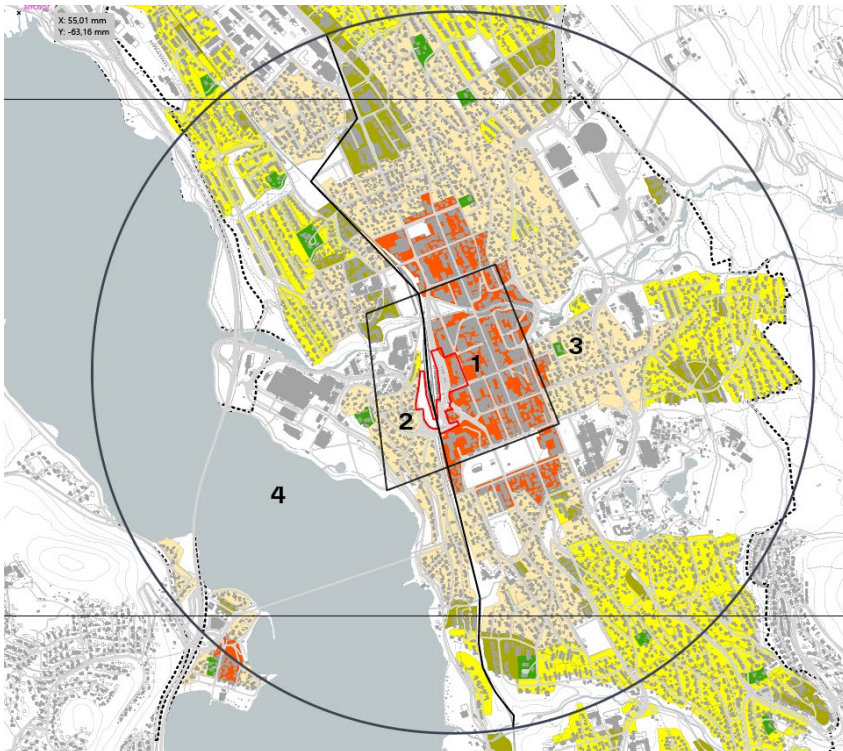
Byform og landskap		
Undertema	Hva skal konsekvensutredes?	Presentasjonsform
Terreng og landskap	Hvordan planforslaget evner å ivareta et helhetlig landskapsgrep som tilpasser seg til terrenget på stedet og utnytter områdets høydeforskjeller på en hensiktsmessig måte.	Tekstlig beskrivelse og vurdering med illustrasjoner (terrengsnitt, 3D-modell, oppriss mv.)

	I hvilken grad planforslaget påvirker landskapskarakteren.	Illustrasjoner av sol-, lys- og vindforhold
Høyder, volum og skala	Hva skal konsekvensutredes?	Illustrasjoner av nær- og fjernvirkning
	Hvordan byggehøyder og volumutforming påvirker omkringliggende gater, byrom og bebyggelse når det gjelder lokalklimatiske forhold som sol-, lys- og vindforhold, samt topografi, nær- og fjernvirkning. I tillegg til O-alternativet og utredningsalternativet (planforslaget) skal det utredes et alternativ med byggehøyder 4-6 etasjer.	Illustrasjoner av terrengmessige endringer Landskapspåvirkning skal analyseres ihht veileder M-1941.

Delområder

Basert på plan- og influensområdets karakter, er influensområdet delt inn i 4 delområder etter samlet og enhetlig preg som skiller dem fra omgivelsene. Landskapets former, landskapsrom, arealbruk, siktlinjer, byform og arkitektur er viktige parametre for inndelingen:

- Delområde 1: Kvartalsbyen
- Delområde 2: Sorgendal
- Delområde 3: Øst for sentrum
- Delområde 4: Vest for Sorgendal



Beskrivelse av byform og landskap i plan- og influensområdet

Landskapstype / overordnet landskapsanalyse

Landskapet er et åpent dallandskap under skoggrensen med større innsjø og by (LA-TI-I-D-26). Landskapstypen har en vid og åpen dalform, med en gradvis og slak overgang til omkringliggende åser, fjell og slettelandskap. Området ligger under skoggrensen, og der det ikke er vann, vassdrag eller våtmarker, jordbruk eller bebyggelse er området dekket med skog. Området ligger ved Lågen, og landskapet er urbanisert i Lillehammer by.

Lillehammer er omgitt av markerte, romdannende terrengformer som Balbergkampen i nord, Kanthaugen med hoppbakkene i øst og åsene på vestsiden av Lågen.

Byen ligger på en terrasse i landskapet, som består av løsmasser avsatt under istiden av smeltevann fra breene ved innløpet til Lågen. I det store landskapsbildet framstår Lillehammer som en homogen by med klar avgrensning mellom det bebygde og det ubebygde, og med et stort innslag av grønt. Det store landskapsrommet er nord-sørorientert.

Topografi

Planområdet er i stor grad delt i to platåer/nivåer. Nedre del ligger på Jernbanetorget og ligger på ca. kote 180. Øvre platå ligger mot Kirkegata, det stiger mot nord og ligger mellom kote 182-186.

Bylandskapet

Byen ligger der Gudbrandsdalslågen renner ut i Mjøsa. Gjennom bylandskapet går flere tverrgående bekk- og elvedrag ned til Lågen: Bæla Skurva, Mesna og Åretta. Disse er markante trekk i landskapet. Terrenget skråner fra øst mot vest/Lågen. Det gir gode utsiktsforhold mot landskapet i vest.

Kvartalsplanen / områdetype: Sentrum av Lillehammer er et resultat av og bærer preg av amtskonduktør Buchholz' rutenettsplan og byens bygningslov fra 1827. Sentrum har langsgående gater som følger terrenget og kortere, bratte gater på tvers. Mesnaelva med sine kraftressurser var grunnlag for etablering av byen. Dalsøkket med Mesnaelva var et brannskille i kvartalsplanen.

Fordi gatene som hovedregel er åpne i endene, ser man utover det omgivende landskapet fra mange steder i byen. Både Balbergkampen nord for byen og åsene på motsatt side av Lågen er godt synlig fra flere ulike steder i sentrum.

Verdivurdering

Delområde 1: Kvartalsbyen

Verdikriterier	Beskrivelse	Verdi
Inngrepsgrad	Området langs Mesna er naturpreget, men har betydelig inngrepsgrad og delområdet som helhet har overvekt av menneskelig aktivitet, bebyggelse og infrastruktur.	Uten betydning for KU
Naturvariasjon	Bylandskap med lite naturvariasjon.	Uten betydning for KU
Distinkte elementer	Mesnadalen og terrengets helling øst-vest har stor betydning for landskapskarakteren.	Middels verdi
Mangfold	Landskapet har lite variasjon i innhold av elementer fra natur, friluftsliv og landbruk. Tydelig preg av kultur.	Noe verdi
Særpreg	Særpreget bylandskap med markant egenart og nasjonal interesse.	Svært stor verdi
Sammenhenger	Landskapet har tydelige sammenhenger og historiske som er viktige i nasjonal sammenheng. Sammenhengen mellom skyssstasjonsområdet og kvartalsbyen er mindre tydelig og til dels uoversiktlig da store støttemurer og store grå flater preget av trafikk bryter opp sammenhengen i landskapet.	Svært stor verdi
Tilhørighet/identitet	Bylandskap av nasjonal interesse.	Svært stor verdi
Visuell karakter	Landskapet har bevisst og gjennomført formgivning, farge- og materialbruk. De større sammenhengene er lett lesbare. Den visuelle karakteren er noe mindre tydelig der områdetypen «bygårdsbebyggelse» møter skyssstasjonsområdet, fordi skyssstasjonsområdets landskap er mer	Stor verdi

	utflytende og har ikke et like godt totalinntrykk.	
--	--	--

Samlet verdivurdering

Samlet sett vurderes verdien av delområde 1 til å være svært stor.

Delområde 2: Sorgendal

Verdikriterier	Beskrivelse	Verdi
Inngrepsgrad	Naturpreget område langs Mesna, men delområdet har overvekt av menneskelig aktivitet, bebyggelse og infrastruktur.	Uten betydning for KU
Naturvariasjon	Bylandskap med lite naturvariasjon.	Uten betydning for KU
Distinkte elementer	Mesnadalen og terrengets helling øst-vest har stor betydning for landskapskarakteren.	Middels verdi
Mangfold	Landskapet har generelt lite variasjon i innhold av elementer fra natur, friluftsliv og landbruk, men noe langs Mesnaelva. Tydelig preg av kultur.	Noe verdi.
Særpreget	Særpreget bylandskap, med flere innslag av inngrep, arealbruk/bebyggelse som enebolig er mest markant, med innslag av industri mot Mesnaelva.	Noe verdi.
Sammenhenger	Landskapet har noe tydelige sammenhenger.	Noe verdi.
Tilhørighet/identitet	Noe industri som har historisk verdi, tekstiltradisjon.	Middels verdi.
Visuell karakter	Landskapet har bevisst og gjennomført formgivning, farge- og materialbruk. Området fremstår helhetlig, men noe vanskelig lesbarhet i gatestruktur.	Noe Verdi.

Samlet verdivurdering

Samlet sett vurderes verdien av delområde 2 til å være noe verdi.

Delområde 3: Øst for sentrum

Verdikriterier	Beskrivelse	Verdi
Inngrepsgrad	Område med lite innslag av natur og overvekt av menneskelig aktivitet, bebyggelse og infrastruktur.	Uten betydning for KU
Naturvariasjon	Bylandskap med lite naturvariasjoner.	Uten betydning for KU
Distinkte elementer	Terrenghelning	Middels verdi
Mangfold	Landskapet har lite variasjon i innhold av elementer fra natur, friluftsliv og landbruk. Tydelig preg av kultur.	Noe verdi.
Særpreget	Særpreget bylandskap med egenart.	Noe verdi.
Sammenhenger	Landskapet har noe tydelige sammenhenger.	Noe verdi.
Tilhørighet/identitet	Noe bebyggelse av historisk verdi i utkanten av delområdet i øst.	Middels verdi.
Visuell karakter	Området fremstår nokså helhetlig, men med innslag av større åpne landskap og større bebyggelse mot øst.	Noe verdi.

Samlet verdivurdering

Samlet sett vurderes verdien av delområde 3 til å være noe verdi.

Delområde 4: Vest for Sorgendal

Verdikriterier	Beskrivelse	Verdi
Inngrepsgrad	Område med lite innslag av natur og overvekt av menneskelig aktivitet, bebyggelse og infrastruktur.	Uten betydning for KU
Naturvariasjon	Bypreget landskap med lite naturvariasjoner.	Uten betydning for KU
Distinkte elementer	Terrenghelning	Middels verdi
Mangfold	Landskapet har lite variasjon i innhold av elementer fra natur, friluftsliv og landbruk. Tydelig preg av kultur.	Noe verdi.
Særpreget	Særpreget bylandskap med markant egenart.	Noe verdi.
Sammenhenger	Landskapet har lite tydelige sammenhenger.	Uten betydning for KU

Tilhørighet/identitet	Bypreget landskap med liten identitetsverdi.	Uten betydning for KU
Visuell karakter	Området fremstår nokså helhetlig, men med innslag av større åpne landskap og større bebyggelse mot Lågen.	Noe verdi.

Samlet verdivurdering

Samlet sett vurderes verdien av delområde 4 til å være noe verdi.

Verdikart

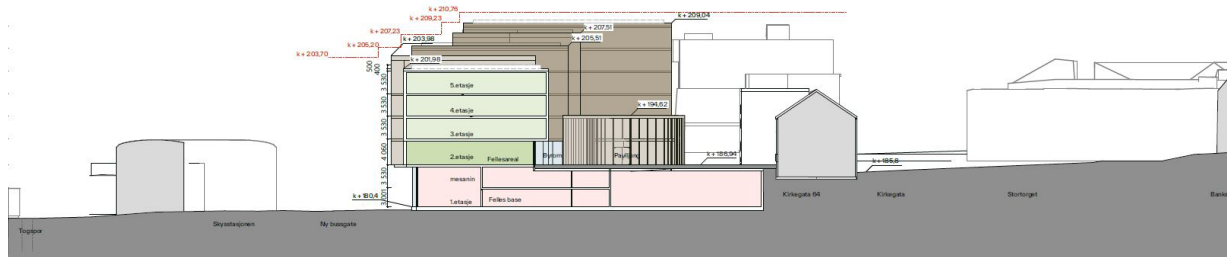
Område	Verdi
Delområde 1: Kvartalsbyen	Svært stor
Delområde 2: Sorgendal	Noe verdi
Delområde 3: Øst for sentrum	Noe verdi
Delområde 4: Vest for Sorgendal	Noe verdi

Vurdering av påvirkning

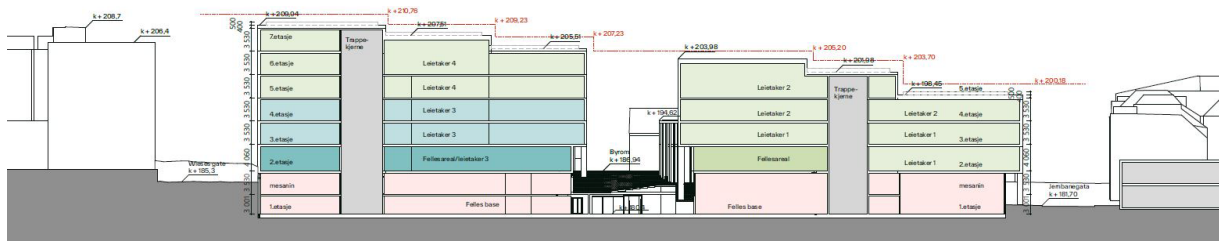
Vurderingen av påvirkning tar utgangspunkt i M-1941 sin tabell for påvirkningsvurdering, samtidig som planprogrammets utredningsspørsmål står sentralt. Basert på disse to rammene vil påvirkningsvurderingen omfatte helhetlig landskapsgrep, tilpasning til terreng og høydeforskjeller, landskapskarakter, byform, lokalklimatiske forhold og nær- og fjernvirkning.

Delområde 1: Kvartalsbyen

Planforslaget



Figur 5 Snitt som viser planforslaget i relasjon til omgivelsene.



Figur 6 Snitt som viser planforslaget i relasjon til omgivelsene.



Figur 7 Planforslaget sett fra krysset Jernbanegata- Storgata.

Synlighet: nær- og fjernvirkning

Utbygging i tråd med planforslaget vil endre den visuelle framtoningen av landskapet. Utbyggingsområ-
dets preg med høye støttemurer og ramper som møter to flater med trafikk-, kjøre- og parkeringsarealer vil
endres i vesentlig grad. Det vil endres til et bebygd landskap der bebyggelsen dominerer. Landskapsgrepet
innebærer at høydeforskjellene i terrenget utnyttes.



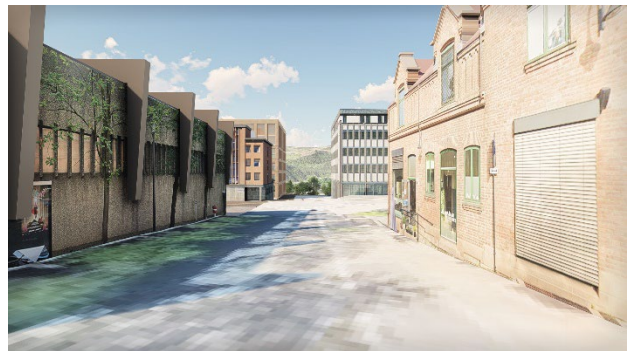
Figur 7 Planforslaget sett fra hjørnet Jernbanegata – Kirkegata.



Figur 6 Planforslaget sett fra gutua utenfor Lillehammer kunstmuseum.



Figur 8 Planforslaget sett fra Stortorget.



Figur 5 Planforslaget sett fra Wieselsgate øst for Kirkegata.



Figur 12 Planforslaget sett fra sør på gateterminalen / Jernbanetorget.



Figur 9 Planforslaget sett fra nord på gateterminalen.

Sett fra krysset Jernbanegata- Storgata vil planforslaget være synlig, men det vil ikke bryte horisonten, åsen på motsatt side av Lågen eller siktlinjen i gata.

Fra hjørnet Jernbanegata- Kirkegata vil det sørligste bygget i forslaget være synlig. Den nye bebyggelsen viderefører kvartalsstrukturen til den eksisterende bebyggelsen i Kirkegata.

Sett fra gutua ved Lillehammer kunstmuseum vil grepene i planforslaget forsterke gutua og åpne siktlinjen til Skysstasjonen og åsen.

Fra Stortorget vil bebyggelsen nord for gutua være synlig over den eksisterende bebyggelsen i Kirkegata.

Fra Wieses gate vil det nordligste bygget i forslaget være synlig over eksisterende bygning i Kirkegata 70. Siktlinjen mot åsen og Lågen, samt siktlinja i gata, vil opprettholdes.

Ved Jernbanetorget vil bebyggelsen være dominerende, men bebyggelsesfasaden vil forsterke gateløpet og bylandskapet.

Samlet sett medfører planforslaget noe økt synlighet og brudd med dagens silhuett av bebyggelsen. Fjernvirkningen av bebyggelsen vil være synlig fra dette delområdet, men vil ikke bryte horisonten eller landskapet. Nærvirkningen av bebyggelsen vil være synlig, men opprettholder siktlinjer i gatene og til åsen og Lågen. Bebyggelsen vil også forsterke kvartalsstrukturen til eksisterende bebyggelse i Kirkegata.

Fragmentering

Planforslaget innebærer at sammenhengen mellom skysstasjonsområdet og sentrumsområdet styrkes ved at gutua trekkes ned til bussterminalen gjennom en åpning i bebyggelsen. Sammenlignet med dagens situasjon hvor store støttemurer dominerer mot bussterminalen og sperrer for kontakten mellom bussterminalen og byen, samt at dagens bebyggelse ikke har en front mot bussterminalen, innebærer planforslaget en forbedret situasjon der tiltaket både skaper nye og bygger opp igjen ødelagte landskapssammenhenger i byveven. Planforslaget innebærer at kvaliteter knyttet til helhet, struktur og lesbarhet styrkes i planforslaget.

Skala/dimensjoner

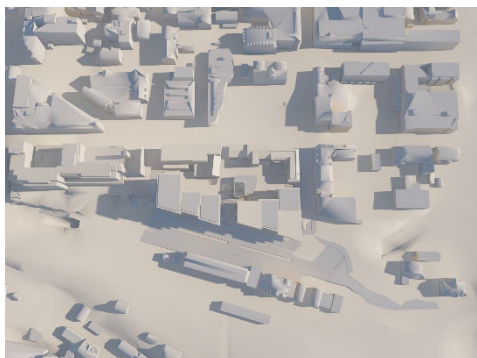
Bebyggelsen i delområdet er variert i dimensjoner, byggehøyder og skala. I planområdets del av kvartalsbyen er skala og dimensjoner preget av stor tidsdybde, flere arkitektoniske stiler og varierte byggehøyder. Som landskapsnittene viser, forholder planforslagets skala seg til byggehøydene i de omkringliggende kvartalene ved at byggehøydene trapper seg nedover fra nord til sør. Byggehøydene tar opp høydene i eksisterende bebyggelse nord i Kirkegata. Bebyggelsens høyde muliggjør variasjon i byggehøydene for å gi et mer oppdelt uttrykk av bebyggelsen som vil være viktig i både nær- og fjernvirkning.

Formgivning/lokalisering

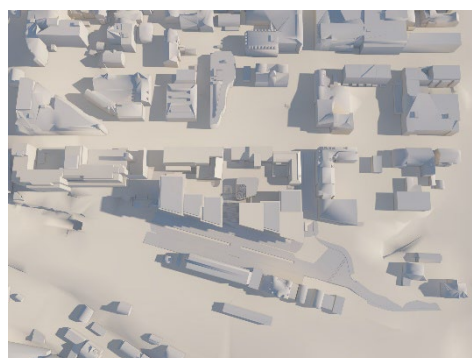
Planforslagets utforming er forankret i landskapet både når det gjelder formgivning, farge- og materialbruk. Det innebærer en fortetting med høyere utnyttelse enn dagens område, men dette gjøres på en måte som tilfører verdi til et landskap preget av store grå flater og trafikkarer.

Tilhørighet/identitet

Tiltaket gir nytt positivt innhold til stedet gjennom å tilføre både bebyggelse og byromslandskap som i større grad vever området sammen med strukturen i kvartalsbyen. Byrommet blir et sammenhengende byrom som trekker seg opp fra bussgata til det nye bygulvet mot eksisterende bebyggelse i Kirkegata. Planforslaget vil skape et nytt byrom som kan legges til i byromsnettverket og gi kvalitet til et område som er preget av parkering i dag. Den nye forbindelsen mellom byggene forsterker gutua og kulturaksen opp mot Lillehammer kunstmuseum samt siktaksen mot Lågen og åsen. Mellomrommet mellom byggene vil også gi siktakse til Verdensteateret og dermed gi den verneverdige bygningen en ny kvalitet sammen med byrommet som skapes i front av denne. Bebyggelsen vil skape mer aktivitet og et nytt møtested ved Skysstasjonen, samt gi flere muligheter til reisende med buss og tog. Byggets plassering ved knutepunktet gjør det til en viktig bebyggelse for Lillehammers identitet og størrelsen på mellomrommet mellom byggene åpner opp mot resten av byen og fremmer bruk av gutua.



Figur 14 Planforslagets skygger 21.mars kl. 12.



Figur 15 Planforslagets skygger 23.september kl. 12.

Samlet vurdering påvirkning

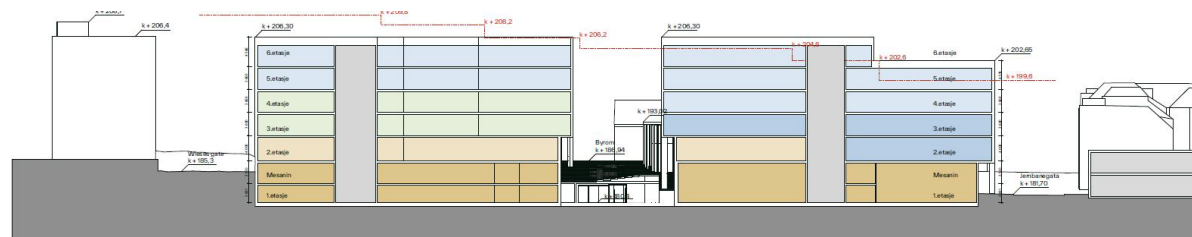
Samlet vurderes påvirkningen planforslaget har på delområde 1 til å være forbedret. Historiske linjer forsterkes, siktlinjer opprettholdes og ny bebyggelse forholder seg til kvartalsstrukturen. Sammenlignet med nullalternativet medfører planforslaget økte byggehøyder, men det gir samtidig mulighet for å trekke bebyggelsen ned til bussterminalen og gi en bebyggelsesfasade mot jernbanestasjonen. Det styrker bylandskapet og gir et nytt byrom til byen, sammenlignet med nullalternativet som ikke gir rom for å endre preget av større støttemurer og store høydeforskjeller mellom sentrumsgatene oppe på platået og bussterminalen. Planforslaget vil styrke Skysstasjonen som møtested og gi ny aktivitet, i tillegg vil bebyggelsen forsterke og fremheve Gutua og bruk av denne byaksen.

Samlet vurderes planforslagets påvirkning på delområdet til å være forbedret.

Alternativ 4-6 etasjer



Figur 16 Snitt som viser utredningsalternativet i relasjon til omgivelsene.



Figur 17 Snitt som viser utredningsalternativet i relasjon til omgivelsene.



Figur 18 Utredningsalternativet sett fra krysset Jernbanegata- Storgata.

Synlighet: nær- og fjernvirkning

Utbygging i tråd med utredningsalternativet vil endre den visuelle framtoningen av landskapet. Utbyggingens preg med høye støttemurer og ramper som møter to flater med trafikk-, kjøre- og parkeringsarealer vil endres i vesentlig grad. Det vil endres til et bebygd landskap der bebyggelsen dominerer. Landskapsgrepet innebærer at høydeforskjellene i terrenget utnyttes.



Figur 19 Utredningsalternativet sett fra krysset Kirkegata - Jernbanegata.



Figur 20 Utredningsalternativet sett fra gutua utenfor Lillehammer kunstmuseum.



Figur 21 Utredningsalternativet sett fra Stortorget.



Figur 22 Utredningsalternativet sett fra Wieses gate øst for Kirkegata.



Figur 23 Utredningsalternativet sett fra sør på Jernbanetorget.



Figur 24 Utredningsalternativet sett fra nord på gate-terminalen / Jernbanetorget.

Sett fra toppen krysset Jernbanegata- Storgata vil utredningsalternativet være synlig. Det vil ikke bryte horisonten, åsen på motsatt side av Lågen eller siktlinjen i gata, men det særligste bygget vil være høyere og ta mer av utsikten til åsen sammenlignet med planforslaget.

Fra hjørnet Jernbanegata- Kirkegata vil det særligste bygget i utredningsalternativet være synlig, og høyden vil være høyere enn eksisterende bygning i Kirkegata 62. Den nye bebyggelsen fortsetter kvartalsstrukturen til den eksisterende bebyggelsen i Kirkegata.

Sett fra gutua ved Lillehammer kunstmuseum vil grepene i utredningsalternativet forsterke gutua og åpne siktlinjen til Skysstasjonen og åsen. Byggene vil være synlig over eksisterende bebyggelse i Kirkegata 66 og delvis i gutua.

Fra Stortorget vil bebyggelsen sør for gutua være synlig over eksisterende bygninger i Kirkegata 62-66.

Sett fra Wieses gate vil det nordligste bygget i forslaget være synlig som en fortsettelse av kvartalet til eksisterende bebyggelse i Kirkegata. Siktlinjen mot åsen og Lågen, samt siktlinja i gata, vil opprettholdes.

Ved Jernbanetorget vil bebyggelsen være dominerende, men bebyggelsesfasaden vil forsterke gateløpet og bylandskapet. De særligste byggene vil være høyere i utredningsalternativet enn i planforslaget, og alle byggene vil ha en lik byggehøyde med unntak av det noe lavere bygget på hjørnet mot Jernbanegata.

Samlet sett medfører utredningsalternativet 4-6 etasjer noe økt synlighet og brudd med dagens silhuett av bebyggelsen. Fjernvirkningen av bebyggelsen vil være synlig fra dette delområdet, men vil ikke bryte horisonten eller landskapet. Nærvirkningen av bebyggelsen vil være mer synlig enn planforslaget, men opprettholder siktlinjer i gatene og til åsen og Lågen. Bebyggelsen vil også forsterke kvartalsstrukturen til eksisterende bebyggelse i Kirkegata.

Fragmentering

Utredningsalternativet innebærer at sammenhengen mellom skysstasjonsområdet og sentrumsområdet styrkes ved at gutua trekkes ned til bussterminalen gjennom en åpning i bebyggelsen. Sammenlignet med dagens situasjon hvor store støttemurer dominerer mot bussterminalen og sperrer for kontakten mellom bussterminalen og byen, samt at dagens bebyggelse ikke har en front mot bussterminalen, innebærer utredningsalternativet en forbedret situasjon der tiltaket både skaper nye og bygger opp igjen ødelagte landskapsammenhenger i byveven. Utredningsalternativet innebærer at kvaliteter knyttet til helhet, struktur og lesbarhet styrkes i planforslaget.

Skala/dimensjoner

Bebyggelsen i delområdet er variert i dimensjoner, byggehøyder og skala. I planområdet del av kvartalsbyen er skala og dimensjoner preget av stor tidsdybde, flere arkitektoniske stiler og varierte byggehøyder. Som landskapsnittene viser, forholder utredningsalternativets skala seg til byggehøydene i nord, men er høyere enn de omkringliggende byggene mot sør. Byggehøydene har en lik høyde med unntak av en nedtrapping i bygget helt mot sør. I utredningsalternativet gjør lavere maksimal høyde at det blir mindre variasjon på bebyggelsens byggehøyder og gjør at høyden går opp på de sørligste byggene sammenlignet med planforslaget. Bebyggelsen oppfattes dermed mindre oppdelt og mer ensformig. Bebyggelsens mindre varierte høyde oppfattes i både nær- og fjernvirkning.

Formgivning/lokalisering

Utredningsalternativets utforming er forankret i landskapet både når det gjelder farge- og materialbruk. Det innebærer en fortetting med høyere utnyttelse enn dagens område, og grunnet lavere maksimal høyde på bygget, må areal tas igjen ved å heve høyden mot sør og utnytte mer areal mot bussgata. Dette innebærer at bygget skaper lengre ensformige fasader langs Jernbanetorget, i tillegg til at fasadene bygges nærmere den nye bussgaten, som fører til mindre areal for opphold og ventesone for buss.

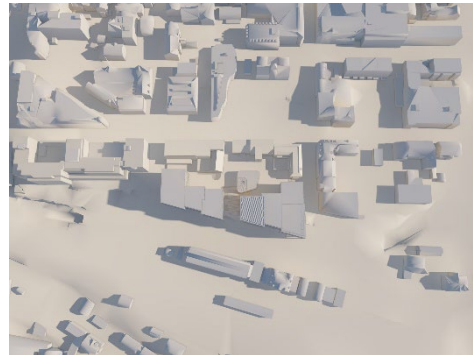
Tilhørighet/identitet

Tiltaket gir nytt innhold til stedet gjennom å tilføre både bebyggelse og byromslandskap som i større grad vever området sammen med strukturen i kvartalsbyen. Byrommet blir et sammenhengende byrom som trekker seg opp fra bussgata til det nye bygulvet mot eksisterende bebyggelse i Kirkegata. Utredningsalternativet vil skape et nytt byrom som kan legges til i byromsnettverket og gi kvalitet til et område som er preget av parkering i dag. Den nye forbindelsen mellom byggene forsterker gutua og kulturaksen opp mot Lillehammer kunstmuseum samt siktaksen mot Lågen og åsen. Mellomrommet mellom byggene vil også gi siktakse til Verdensteateret og dermed gi den verneverdige bygningen en ny kvalitet sammen med byrommet som skapes i front av denne. Bebyggelsen vil skape mer aktivitet og et nytt møtested ved Skysstasjonen, samt gi flere muligheter til reisende med buss og tog. Byggets plassering ved knutepunktet gjør det til

en viktig bebyggelse for Lillehammers identitet og størrelsen på mellomrommet mellom byggene åpner opp mot resten av byen og fremmer bruk av gutua.



Figur 25 Utredningsalternativets skygger 21.mars kl. 12.



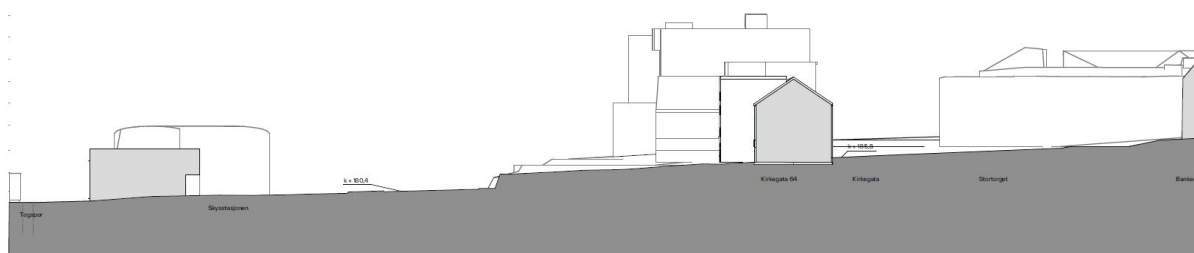
Figur 26 Utredningsalternativets skygger 23.september kl. 12.

Samlet vurdering påvirkning

Samlet vurderes påvirkningen utredningsalternativet har på delområde 1 til å være forbedret. Historiske linjer forsterkes, siktlinjer opprettholdes og ny bebyggelse forholder seg til kvartalsstrukturen ut mot gatene. Sammenlignet med nullalternativet medfører planforslaget økte byggehøyder, men det gir samtidig mulighet for å trekke bebyggelsen ned til bussterminalen og gi en bebyggelsesfasade mot jernbanestasjonen. Likevel, gjør lavere maksimal byggehøyde at byggene får en byggehøyde med mindre variasjon og høyere byggehøyde mot sør enn planforslaget. Dette fører til at fasaden mot Skysstasjonen blir mindre variert i høyde enn planforslaget og oppfattes mer ensformig. I tillegg gjør høyere byggehøyde mot sør at det særligste bygget blir høyere enn nabobygget i Kirkegata 62 og i nabokvartalet. Utredningsalternativet styrker bylandskapet, sammenlignet med nullalternativet som ikke gir rom for å endre preget av større støttemurer og store høydeforskjeller mellom sentrumsgatene oppe på platået og bussterminalen.

Samlet vurderes alternativets påvirkning på delområdet til å være forbedret.

Nullalternativet (Dagens situasjon)



Figur 27 Snitt som viser dagens situasjon.



Figur 28 Snitt som viser dagens situasjon.



Figur 29 Dagens situasjon sett fra krysset Jernbanegata- Storgata.



Figur 30 Dagens situasjon sett fra krysset Jernbanegata - Kirkegata



Figur 31 Dagens situasjon sett fra gutua utenfor Lillehammer kunstmuseum.



Figur 32 Dagens situasjon sett fra Stortorget.



Figur 33 Dagens situasjon sett fra Wieses gate ovenfor Kirkegata.



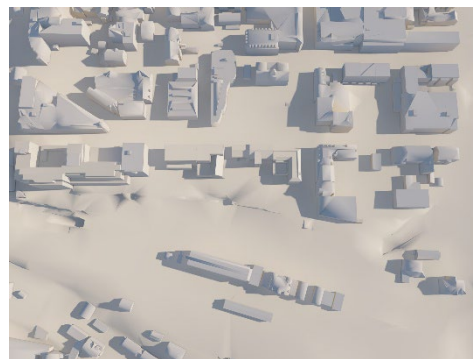
Figur 34 Dagens situasjon sett fra sør på Jernbanetorget/bussterminalen.



Figur 35 Dagens situasjon sett fra nord på bussterminalen.



Figur 36 Dagens situasjon skygger 21.mars kl. 12.



Figur 37 Dagens situasjon skygger 23.september kl. 12.

Delområde 2: Sorgendal

Planforslaget



Figur 38 Planforslaget sett fra Lurhaugen.

Synlighet: nær- og fjernvirkning

Sett fra Lurhaugen, som er i utkanten av delområdet, vil planforslaget være synlig, men en mengde trær langs Mesna vil gjøre bebyggelsen kun synlig mellom disse.

Fragmentering

Planforslaget gir en kontakt mellom bussterminalen og byen, samt gir en front mot bussterminalen. Det skaper nye og bygger opp igjen ødelagte landskapsammenhenger i byveven. Planforslaget innebærer at kvaliteter knyttet til helhet, struktur og lesbarhet styrkes.

Skala/dimensjoner

Planforslaget tar opp høydene i eksisterende bebyggelse nord i Kirkegata. Byggehøydene trapper seg nedover fra nord til sør og gir et mer oppdelt uttrykk av bebyggelsen som vil være synlig fra dette delområdet.

Formgivning/lokalisering

Planforslagets utforming er forankret i landskapet både når det gjelder formgivning, farge- og materialbruk. Planforslaget har en bevisst formgivning som jevner ut variasjonen av byggehøyder i Kirkegata ved sin gradvise opptrapping i høyde fra sør til nord. Bebyggelsen har en oppdelt fasade, både i høyde og inntrukket fasadeliv, som gir en variasjon til de lange fasadene mot Skysstasjonen.

Tilhørighet/identitet

Tiltaket gir nytt positivt innhold til stedet gjennom å tilføre både bebyggelse og byromslandskap som i større grad vever området sammen med strukturen i kvartalsbyen. Bebyggelsen vil skape mer aktivitet og

et nytt møtested ved Skysstasjonen, samt gi flere muligheter til reisende med buss og tog. Byggets plassering ved knutepunktet gjør det til en viktig bebyggelse for Lillehammers identitet og med bebyggelsens høyde og utforming vil dette bli en ny stedsmarkør i byen.

Samlet vurdering påvirkning

Samlet vurderes påvirkningen planforslaget har på delområde 2 til å være forbedret. Historiske linjer forsterkes, siktlinjer opprettholdes og ny bebyggelse forholder seg til kvartalsstrukturen. Sammenlignet med nullalternativet medfører planforslaget økte byggehøyder, men det gir samtidig mulighet for å trekke bebyggelsen ned til bussterminalen og gi en bebyggelsesfasade mot Skysstasjonen. Planforslaget vil styrke Skysstasjonen som møtested, gi en ny stedsmarkør i byen og skape ny aktivitet.

Samlet vurderes planforslagets påvirkning på delområdet til å være forbedret.

Alternativ 4-6 etasjer



Figur 39 Utredningsalternativet sett fra Lurhaugen.

Synlighet: nær- og fjernvirkning

Sett fra Lurhaugen, som er i utkanten av delområdet, vil utredningsalternativet være synlig, men en mengde trær langs Mesna vil gjøre bebyggelsen kun synlig mellom disse.

Fragmentering

Utredningsalternativet gir en kontakt mellom bussterminalen og byen, samt gir en front mot bussterminalen. Det skaper nye og bygger opp igjen ødelagte landskapsammenhenger i byveven.

Skala/dimensjoner

Utredningsalternativets skala er på høyde med eksisterende bebyggelse langs Jernbanetorget/Kirkegata i nord. Bebyggelsen har lik høyde gjennom hele bygget med unntak av det noe lavere sørligste bygget mot Jernbanegata, og gir dermed lite variasjon sett fra dette delområdet.

Formgivning/lokalisering

Utredningsalternativet har en oppdelt fasade gjennom inntrukket fasadeliv, men i dette alternativet har byggene lik byggehøyde som gir mindre variasjon til byggene og den lange fasaden mot Skysstasjonen.

Tilhørighet/identitet

Tiltaket gir nytt positivt innhold til stedet gjennom å tilføre både bebyggelse og byromslandskap som i større grad vever området sammen med strukturen i kvartalsbyen. Bebyggelsen vil skape mer aktivitet og et nytt møtested ved Skysstasjonen, samt gi flere muligheter til reisende med buss og tog. Sammenlignet med planforslaget, vil arealet for opphold og aktivitet være mindre langs bussgata i utredningsalternativet da fasaden er trukket lenger ut mot bussgata i sør.

Samlet vurdering påvirkning

Samlet vurderes påvirkningen utredningsalternativet har på delområde 2 til å være forbedret. Historiske linjer forsterkes, siktelinjer opprettholdes og ny bebyggelse forholder seg til kvartalsstrukturen. Sammenlignet med nullalternativet medfører utredningsalternativet økte byggehøyder, men det gir samtidig mulighet for å trekke bebyggelsen ned til bussterminalen og gi en bebyggelsesfasade mot Skysstasjonen. I utredningsalternativet vil byggene ha lik byggehøyde som eksisterende bebyggelse i nord, men kun en nedtrapping helt mot sør som gir et mer ensformig fasadeuttrykk sammenlignet med planforslaget. Utredningsalternativet vil styrke Skysstasjonen som møtested, gi en ny stedsmarkør i byen og skape ny aktivitet. Arealet for opphold mot den nye bussgata vil være noe mindre enn i planforslaget.

Samlet vurderes alternativets påvirkning på delområdet til å være forbedret.

Nullalternativet (Dagens situasjon)



Figur 40 Dagens situasjon sett fra Lurhauget.

Delområde 3: Øst for sentrum

Planforslaget



Figur 41 Planforslaget sett fra Lysgårdsbakkene.

Synlighet: Fjernvirkning

Tiltaket vil være synlig fra Lysgårdsbakkene, som ligger i ytterkant av delområdet. Tiltaket innebærer en høyere byggehøyde i området, men bebyggelsen tar opp andre høyder som kan ses lenger nord for området. Dagens siktlinjer til Lågen vil opprettholdes.

Fragmentering

Planforslaget gir en kontakt mellom bussterminalen og byen. Bebyggelsen vil fylle et område som i dag er ubebygget og dette vil synes fra dette delområdet. Det skaper nye og bygger opp igjen ødelagte landskapsammenhenger i byveven. Planforslaget innebærer at kvaliteter knyttet til helhet, struktur og lesbarhet styrkes.

Skala/dimensjoner

Planforslagets skala forholder seg til byggehøydene i de omkringliggende kvartalene. Byggehøydene trapper seg nedover fra nord til sør. Bebyggelsen tar opp høydene i eksisterende bebyggelse nord i Kirkegata og andre byggehøyder synlig fra dette delområdet. Planforslagets høyde muliggjør variasjon i byggehøydene for å gi et mer oppdelt uttrykk av bebyggelsen som vil være synlig fra dette delområdet.

Formgivning/lokalisering

Planforslaget har en bevisst formgivning som jevner ut variasjonen av byggehøyder i Kirkegata ved sin gradvise opptrapping i høyde fra sør til nord. Sammenlignet med dagens situasjon, vil bebyggelsen gi rom til gutua og forsterke siktlinjen mellom de nye byggene.

Tilhørighet/identitet

Tiltaket gir nytt positivt innhold til stedet gjennom å tilføre både bebyggelse og byromslandskap som i større grad vever området sammen med strukturen i kvartalsbyen. Den nye forbindelsen mellom byggene forsterker gutua og kulturaksen opp mot Lillehammer kunstmuseum samt siktaksen mot Lågen og åsen. Planforslaget vil styrke Skysstasjonen som møtested og gi en ny stedsmarkør i byen

Samlet vurdering påvirkning

Samlet vurderes påvirkningen planforslaget har på delområde 3 til å være ubetydelig endring. Historiske linjer forsterkes, siktlinjer opprettholdes og ny bebyggelse forholder seg til kvartalsstrukturen. Sammenlignet med nullalternativet medfører planforslaget økte byggehøyder, men det har samtidig en formgivning som jevner ut variasjonen av byggehøyder i Kirkegata med gradvis opptrapping i høyde fra sør til nord. Planforslaget vil styrke gutua og kulturaksen, samt Skysstasjonen som møtested og gi en ny stedsmarkør i byen.

Samlet vurderes planforslagets påvirkning på delområdet til å være ubetydelig endring.

Alternativ 4-6 etasjer



Figur 42 Utredningsalternativet sett fra Lysgårdsbakkene.

Synlighet: Fjernvirkning

Tiltaket vil være synlig fra Lysgårdsbakkene, som ligger i ytterkant av delområdet, så utredningsalternativet vil ikke bryte horisonten eller dagens siktlinjer.

Fragmentering

Utredningsalternativet gir en kontakt mellom bussterminalen og byen. Bebyggelsen vil fylle et område som i dag er ubebygget og dette vil synes fra dette delområdet. Det skaper nye og bygger opp igjen ødelagte landskapssammenhenger i byveven.

Skala/dimensjoner

Utredningsalternativets skala forholder seg til byggehøydene i eksisterende bebyggelse nord i Kirkegata og andre byggehøyder synlig fra dette delområdet. Sammenlignet med planforslaget, vil utredningsalternativet ha lik byggehøyde og dermed mindre variasjon og nedtrapping mot eksisterende bebyggelse mot sør. Dette medfører en mer ensformig bebyggelse som vil være synlig fra dette delområdet.

Formgivning/lokalisering

Utredningsalternativet jevner ut variasjonen av byggehøyder i Kirkegata sammenlignet med dagens ubebygde område.

Tilhørighet/identitet

Tiltaket gir nytt positivt innhold til stedet gjennom å tilføre både bebyggelse og byromslandskap som i større grad vever området sammen med strukturen i kvartalsbyen.

Samlet vurdering påvirkning

Samlet vurderes påvirkningen utredningsalternativet har på delområde 3 til å være ubetydelig endring. Historiske linjer forsterkes, siktlinjer opprettholdes og ny bebyggelse forholder seg til kvartalsstrukturen. Sammenlignet med nullalternativet medfører utredningsalternativet økte byggehøyder, men bebyggelsen jevner til dels ut variasjonen av byggehøyder i Kirkegata. Utredningsalternativet vil ha lik byggehøyde og dermed mindre variasjon og nedtrapping mot eksisterende bebyggelse mot sør. Dette medfører en mer ensformig bebyggelse som vil være synlig fra dette delområdet.

Samlet vurderes alternativets påvirkning på delområdet til å være ubetydelig endring.

Nullalternativet (Dagens situasjon)



Figur 43 Dagens situasjon sett fra Lysgårdsbakkene.

Delområde 4: Vest for sentrum

Planforslaget



Figur 44 Planforslaget sett fra E6-brua over Lågen



Figur 45 Planforslaget sett fra E6 ved Strandtorget

Synlighet: nær- og fjernvirkning

Tiltaket vil være synlig fra E6, både over E6-brua over Lågen og fra Strandtorget. Tiltaket innebærer en høyere byggehøyde i området, men bebyggelsen tar opp andre høyder som kan ses fra dette delområdet.

Fragmentering

Planforslaget vil fylle et område som i dag er ubebygget og dette vil synes fra dette delområdet. Det skaper nye og bygger opp igjen ødelagte landskapssammenhenger i byveven. Planforslaget innebærer at kvaliteter knyttet til helhet, struktur og lesbarhet styrkes i planforslaget.

Skala/dimensjoner

Planforslagets skala forholder seg til høydene i eksisterende bebyggelse nord i Kirkegata og andre byggehøyder synlig fra dette delområdet. Byggehøydene trapper seg nedover fra nord til sør. Planforslagets høyde muliggjør variasjon i byggehøydene for å gi et mer oppdelt uttrykk av bebyggelsen som vil være synlig fra dette delområdet.

Formgivning/lokalisering

Planforslaget har en bevisst formgivning som jevner ut variasjonen av byggehøyder i Kirkegata ved sin gradvise opptrapping i høyde fra sør til nord. Sammenlignet med dagens situasjon, vil bebyggelsen gi rom til gutua og forsterke siktlinjen mellom de nye byggene.

Tilhørighet/identitet

Tiltaket gir nytt positivt innhold til stedet gjennom å tilføre både bebyggelse og byromslandskap som i større grad vever området sammen med strukturen i kvartalsbyen. Den nye forbindelsen mellom byggene forsterker gutua og kulturaksen opp mot Lillehammer kunstmuseum samt siktaksen mot Lågen og åsen.

Byggets plassering ved knutepunktet gjør det til en viktig bebyggelse for Lillehammers identitet og med bebyggelsens høyde og utforming vil dette bli en ny stedsmarkør i byen.

Samlet vurdering påvirkning

Samlet vurderes påvirkningen planforslaget har på delområde 4 til å være forbedret. Historiske linjer forsterkes, siktlinjer opprettholdes og ny bebyggelse forholder seg til kvartalsstrukturen. Sammenlignet med nullalternativet medfører planforslaget økte byggehøyder, men det har samtidig en formgivning som jevner ut variasjonen av byggehøyder i Kirkegata med gradvis opptrapping i høyde fra sør til nord. Planforslaget vil styrke Skysstasjonen som møtested og gi en ny stedsmarkør i byen.

Samlet vurderes planforslagets påvirkning på delområdet til å være forbedret.

Alternativ 4-6 etasjer



Figur 46 Utredningsalternativet sett fra E6-brua over Lågen



Figur 47 Utredningsalternativet sett fra E6 ved Strandtorget

Synlighet: nær- og fjernvirkning

Tiltaket vil være synlig fra E6, både over E6-brua over Lågen og fra Strandtorget. Bebyggelsen tar opp andre høyder som kan ses fra dette delområdet.

Fragmentering

Utredningsalternativet vil fylle et område som i dag er ubebygget og dette vil synes fra dette delområdet. Det skaper nye og bygger opp igjen ødelagte landskapsammenhenger i byveven.

Skala/dimensjoner

Utredningsalternativets skala forholder seg til byggehøydene i eksisterende bebyggelse nord i Kirkegata og andre byggehøyder synlig fra dette delområdet. Sammenlignet med planforslaget, vil utredningsalternativet ha lik byggehøyde og dermed lite til ingen variasjon og nedtrapping mot eksisterende bebyggelse mot sør. Dette medfører en mer ensformig bebyggelse som vil være synlig fra dette delområdet.

Formgivning/lokalisering

Sammenlignet med dagens situasjon, vil utredningsalternativet forsterke siktlinjen gjennom gutua. Bebyggelsen jevner ut variasjonen av byggehøyder i Kirkegata sammenlignet med dagens ubebygde område, men med lite variasjon i byggehøyde vil utredningsalternativet ha et ensformig uttrykk sett fra dette delområdet.

Tilhørighet/identitet

Tiltaket gir nytt positivt innhold til stedet gjennom å tilføre både bebyggelse og byromslandskap som i større grad vever området sammen med strukturen i kvartalsbyen. Den nye forbindelsen mellom byggene forsterker gutua og kulturaksen opp mot Lillehammer kunstmuseum samt siktaksen mot Lågen og åsen.

Samlet vurdering påvirkning

Samlet vurderes påvirkningen utredningsalternativet har på delområde 4 til å være noe forringet. Historiske linjer forsterkes, siktlinjer opprettholdes og ny bebyggelse forholder seg til kvartalsstrukturen. Sammenlignet med nullalternativet medfører utredningsalternativet økte byggehøyder. Byggene vil være en fortsettelse av høyden til nabobygg i nord og ha lik høyde gjennom hele prosjektet, med unntak av det noe lavere bygget helt mot sør. Dette medfører lite til ingen variasjon og en ensformig bebyggelse som vil være synlig fra dette delområdet.

Samlet vurderes alternativets påvirkning på delområdet til å være ubetydelig endring.

Nullalternativet (Dagens situasjon)



Figur 48 Dagens situasjon sett fra E6-brua over Lågen



Figur 49 Dagens situasjon sett fra E6 ved Strandtorget

Konsekvensvurdering

Konsekvensgrad for delområder

Påvirkningsvurderingen omfatter temaene helhetlig landskapsgrep, tilpasning til terreng og høydeforskjeller, landskapskarakter, byform, lokalklimatiske forhold og nær- og fjernvirkning og er i foregående vurdering inndelt i følgende punkter:

- Synlighet: nær- og fjernvirkning
- Fragmentering
- Skala/dimensjoner
- Formgivning/lokalisering
- Tilhørighet/identitet
- (Samlet vurdering påvirkning)

Konsekvenser basert på samlet vurdering påvirkning er oppsummert under for hvert delområde.

Delområde 1: Kvartalsbyen

Planforslaget

Samlet vurdering av påvirkning:

Samlet vurderes planforslagets påvirkning på delområdet til å være forbedret.

Samlet vurdering av konsekvens:

Konsekvens for delområdet er betydelig positiv.

Alternativ 4-6 etasjer

Samlet vurdering av påvirkning:

Samlet vurderes alternativets påvirkning på delområdet til å være forbedret.

Samlet vurdering av konsekvens:

Konsekvens for delområdet er noe positiv.

Delområde 2: Sorgendal

Planforslaget

Samlet vurdering av påvirkning:

Samlet vurderes planforslagets påvirkning på delområdet til å være forbedret.

Samlet vurdering av konsekvens:

Konsekvens for delområdet er stor positiv.

Alternativ 4-6 etasjer

Samlet vurdering av påvirkning:

Samlet vurderes alternativets påvirkning på delområdet til å være forbedret.

Samlet vurdering av konsekvens:

Konsekvens for delområdet er betydelig positiv.

Delområde 3: Øst for sentrum

Planforslaget

Samlet vurdering av påvirkning:

Samlet vurderes planforslagets påvirkning på delområdet til å være ubetydelig endring.

Samlet vurdering av konsekvens:

Konsekvens for delområdet er ubetydelig.

Alternativ 4-6 etasjer

Samlet vurdering av påvirkning:

Samlet vurderes alternativets påvirkning på delområdet til å være ubetydelig endring.

Samlet vurdering av konsekvens:

Konsekvens for delområdet er ubetydelig.

Delområde 4: Vest for sentrum

Planforslaget

Samlet vurdering av påvirkning:

Samlet vurderes planforslagets påvirkning på delområdet til å være forbedret.

Samlet vurdering av konsekvens:

Konsekvens for delområdet er stor positiv.

Alternativ 4-6 etasjer

Samlet vurdering av påvirkning:

Samlet vurderes alternativets påvirkning på delområdet til å være ubetydelig endring.

Samlet vurdering av konsekvens:

Konsekvens for delområdet er ubetydelig.

Samlet konsekvensvurdering

Område	Alternativ	Verdi	Påvirkning	Konsekvens
Delområde 1: Kvartals- byen	Planforslaget	Svært stor	Forbedret	Betydelig positiv
	Utredningsalternativet	Svært stor	Forbedret	Noe positiv
Delområde 2: Sorgendal	Planforslaget	Noe verdi	Forbedret	Stor positiv
	Utredningsalternativet	Noe verdi	Forbedret	Betydelig positiv
Delområde 3: Øst for sentrum	Planforslaget	Noe verdi	Ubetydelig endring	Ubetydelig
	Utredningsalternativet	Noe verdi	Ubetydelig endring	Ubetydelig
Delområde 4: Vest for Sorgendal	Planforslaget	Noe verdi	Forbedret	Stor positiv
	Utredningsalternativet	Noe verdi	Ubetydelig endring	Ubetydelig

Samlet konsekvensvurdering for temaet byform og landskap vurderes til å være betydelig positiv.

Sammenliknet med nullalternativet har planforslaget betydelig positiv konsekvens i delområde 1, ubetydelig konsekvens i delområde 3 og stor positiv konsekvens i både delområde 2 og 4.

Sammenliknet med alternativ 4-6 etasjer har planforslaget lik eller mer positiv konsekvens i alle de fire delområdene, forskjellen i konsekvens er størst i delområde 4.